



SoftAmm
770 - 2011

Manuale

Stampato nel mese di marzo 2011

Versione programma di riferimento SoftAmm 770-2011 build 300

Indice

Informazioni Generali	5
Si precisa che questo manuale spiega come utilizzare il software SoftAmm 770 e non come si compila una dichiarazione, è pertanto necessario LEGGERE LE ISTRUZIONI DELL'AGENZIA DELLE ENTRATE o integrare la propria preparazione con apposite letture specializzate.	7
Specifiche tecniche per l'installazione di SoftAmm 770-2011	8
Modalità di distribuzione	9
Cosa si può fare con SoftAmm770-2011?	10
Installazione, avvio ed attivazione windows	11
Per le installazioni su sistemi operativi diversi da Windows, fare riferimento al servizio di assistenza tecnica.	12
Avvio rapido del programma	13
Schermata principale	15
Barra degli strumenti	17
Archivio anagrafiche dei fabbricati	18
Scrivania	21
Importazione dati da SoftAmm 770-2010	23
Importazione dati da SoftAmm 2008/2011	27
Archivio dei fabbricati	30
Archivio Fornitori	33
Archivio Dichiarazioni	37
Frontespizio	40
Quadro Comunicazioni dati certificazioni lavoro dipendente	42
Quadro Comunicazioni dati certificazioni lavoro autonomo	43
Quadro ST	46
Quadro SS - ricapitolazioni	48
Quadro SX	49
Quadri AC	50
Inserimento della firma per le dichiarazioni	51
Inserimento dell'intestazione delle certificazioni	52
Inserimento delle ritenute e stampa F24	54

Stampa delle certificazioni	60
Indicare eventuali parametri, quali condominio, mese e anno.	61
Stampa delle dichiarazioni	64
Stampe in pdf	66
Generazione dei file per la trasmissione telematica	69
FAQ – Domande e risposte	71
Condizioni di Fornitura delle Licenze d’Uso di SoftAmm 770-2011	77

Informazioni Generali

SoftAmm 770 nasce dall'esigenza degli amministratori di condominio di avere un programma per la compilazione delle ritenute e delle dichiarazioni 770 (Dichiarazione Sostituti d'imposta per l'anno 2010 contenente i dati relativi a: Certificazioni compensi, Assistenza Fiscale, Versamenti e Compensazioni) semplice da usare, sicuro nella compilazione dei dati, flessibile per quanto riguarda la possibilità di stampare su qualsiasi stampante laser un numero illimitato di modelli e completo nella creazione del file per la trasmissione telematica delle dichiarazioni da inviare sia tramite intermediari abilitati, sia via internet direttamente all'Agazia delle Entrate.

E' fornito in tre versioni, **uguali dal punto di vista operativo e formale**, diverse solamente nella modalità di invio delle dichiarazioni e più precisamente:



770 - Easy

Per tutti coloro che vogliono inviare il file telematico all'Agenzie delle Entrate attraverso

l'esclusivo servizio offerto da Softime.

Il file generato è bloccato e l'invio può essere effettuato solamente attraverso tale servizio. Si ottiene una singola ricevuta per ogni Condominio.



770 – One

Destinato a tutti coloro che sono in possesso dei codici Pin forniti dall'Agenzia delle Entrate di ogni singolo Condominio.

Il file generato può essere inviato solo attraverso i servizi online offerti dall'Agenzia delle Entrate.

Ogni dichiarazione deve essere inviata autonomamente in quanto i codici Pin sono esclusivi per ogni condominio.

La richiesta dei codici e l'invio del file sono a cura del cliente.

770 - Open



E' possibile inviare il file in qualsiasi modo, anche attraverso intermediari abilitati Entratel come commercialisti o altri consulenti.

Si ricorda che hanno l'obbligo di utilizzare il canale "Entratel" gli intermediari (commercialisti, ragionieri, avvocati, consulenti del lavoro, ecc.), le banche e le poste, **i sostituti d'imposta tenuti a presentare la dichiarazione modello 770 per più di 20 percipienti**, le società che trasmettono le dichiarazioni per

conto delle società del gruppo di cui fanno parte, le Amministrazioni dello Stato, i soggetti delegati alla registrazione telematica dei contratti di locazione.

Viceversa, utilizzano il canale "Fisconline" i sostituti d'imposta che presentano la dichiarazione modello 770 per meno di 20 percipienti e tutti gli altri contribuenti non obbligati, per legge, alla trasmissione telematica delle dichiarazioni fiscali, che vogliono farne uso.

Si precisa che questo manuale spiega come utilizzare il software SoftAmm 770 e non come si compila una dichiarazione, è pertanto necessario LEGGERE LE ISTRUZIONI DELL'AGENZIA DELLE ENTRATE o integrare la propria preparazione con apposite letture specializzate.

Il servizio di assistenza tecnica provvede alla risoluzione delle problematiche inerenti il software SoftAmm 770: non fornisce corsi di formazione fiscale.

Specifiche tecniche per l'installazione di SoftAmm 770-2011

Personal Computer con

- Sistema Operativo Windows Xp o successivo,
- Linux con interfaccia KDE: supporto file DBE per installatore automatico,
- Leopard o successivo con processore Intel.

600 Mb spazio su disco, stampante Laser.

Sono necessari i seguenti software aggiuntivi:

- JRE 6
- Acrobat Reader

Modalità di distribuzione

Il programma può essere scaricato dal sito internet www.softime.it oppure si può richiedere via posta, con costi aggiuntivi, l'invio di un cd di installazione.

Eventuali aggiornamenti sono disponibili sul sito internet nell'area riservata.

Per assistenza è possibile contattare il servizio di assistenza tecnica allo 040/637659 DALLE 9.00 ALLE 12.00 DAL LUNEDI' AL VENERDI'.

N.b. Le funzionalità sono le medesime per tutte e tre le versioni, cambia solo il modo di invio del file.

Cosa si può fare con SoftAmm770-2011?

Con SoftAmm 770-2011 è possibile ottenere le dichiarazioni del 770 semplificato del condominio riferito al periodo di imposta 2010.

E' possibile ottenere inoltre la stampa delle certificazioni di avvenuto pagamento delle ritenute pagate che poi vengono esposte nel 770. In questo caso è necessario PRIMA inserire le singole ritenute (consultare l'apposita sezione a pag. 56), stampare le certificazioni e poi effettuare l'importazione dati da SoftAmm770-2011 per ottenere le dichiarazioni.

Durante il 2011 è possibile inserire le ritenute che vengono pagate e ottenere la loro stampa e la certificazione.

Nel 2012 sarà possibile importare i dati inseriti durante l'anno nel nuovo SoftAmm770-2012 in modo da ottenere istantaneamente il 770-2012 riferito ai movimenti effettuati nel 2010.

Installazione, avvio ed attivazione windows

Inserire il cd nel lettore del computer oppure cliccare due volte sul file eseguibile scaricato da internet, in automatico compare la seguente schermata: inserire la password fornita da Softime e confermare.



- 1) Premere il pulsante "avanti" per procedere.
- 2) Accettare i termini della licenza e premere il pulsante "avanti".
- 3) Inserire il nome utente e il nome della società quindi premere il pulsante "avanti".

- 4) Selezionare l'installazione "completa" e premere il pulsante "avanti".
- 5) Confermare l'inizio dell'installazione premendo il pulsante "installa".
- 6) Attendere l'installazione del programma, man mano che l'installazione procede il cursore avanza. L'operazione potrebbe richiedere alcuni minuti.
- 7) Quando il programma segnala che l'installazione è completata, premere il pulsante "fine" e riavviare il computer.
- 8) Il programma è raggiungibile da "programmi", "Softime".
- 9) Inserire i codici di sblocco forniti dal servizio di assistenza tecnica via fax 040-364342.

Per le installazioni su sistemi operativi diversi da Windows, fare riferimento al servizio di assistenza tecnica.

Avvio rapido del programma

- 1) Leggere il manuale allegato in formato pdf.
- 2) Leggere con attenzione le istruzioni ministeriali
- 3) Alimentare le anagrafiche e/o le ritenute o le dichiarazioni :
 - con inserimento manuale del dato
 - con importazione dati da SoftAmm770-2010
 - con importazione dati da SoftAmm770-2011 se prima sono state inserite le ritenute
 - con importazione dati da SoftAmm2008 o 2009, 2011
- 4) Indicare il legale Rappresentante nella sezione “anagrafiche”
- 5) Verificare i dati dell’intermediario per la trasmissione telematica
- 6) Accedere alla sezione “dichiarazioni”
- 7) Compilare il quadro BASE/FRONTESPIZIO
- 8) Compilare gli altri quadri necessari

- 9) Stampare la dichiarazione, verificare quanto inserito, firmare la copia stampata da conservare
- 10) Procedere con la trasmissione dei dati a seconda della versione scelta.

Il presente manuale fornisce informazioni sull'installazione e uso del prodotto.

Per la compilazione dei campi delle dichiarazioni è obbligatorio leggere le ISTRUZIONI MINISTERIALI, l'assistenza tecnica telefonica del programma non prevede la formazione sulla parte fiscale.

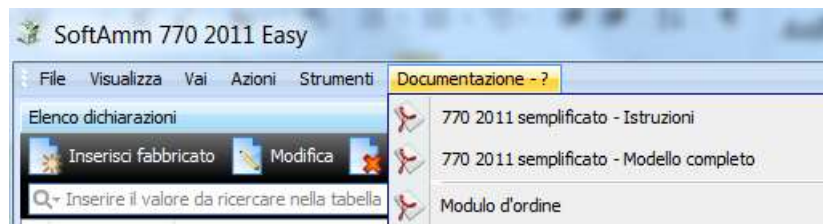
Nella **Barra dei menù** (File, Visualizza, Vai, etc) posta nella parte alta della finestra è possibile accedere a tutte le funzioni del programma:



- dalla voce “strumenti” si può accedere a:



- dalla voce “documentazione” è possibile accedere a:



Selezionando “file - esce” si chiude il programma.

Barra degli strumenti

Posta immediatamente sotto la barra dei menù permette l'accesso all'anagrafica e alla sua modifica, alle dichiarazioni e alla loro compilazione, alla stampa dell'elenco dei fabbricati e delle dichiarazioni.



Cliccando sul pulsante "inserisci fabbricato" è possibile inserire l'anagrafica di un nuovo fabbricato.

Cliccando il pulsante modifica, è possibile modificare un dato.

Cliccando il pulsante elimina è possibile eliminare una scheda anagrafica, l'operazione è irreversibile.

Dopo aver selezionato un fabbricato, cliccando il pulsante "compilazione dichiarazione", è possibile compilare la dichiarazione.

Cliccando il pulsante "stampe" è possibile stampare le dichiarazioni.

Archivio anagrafiche dei fabbricati

E' la sezione in cui verranno inseriti, modificati e visualizzati i dati di ogni fabbricato o fornitore.

La struttura varia a seconda della tipologia del fornitore.

L'archivio anagrafiche dei fabbricati è composto da tre sezioni:

- Dati principali
- Domicilio per la notificazione degli atti
- Banca.



SoftAmm 770 2011 Easy

Archivio Anagrafiche dei Fabbricati

Le anagrafiche dei fabbricati vengono utilizzate nei prospetti delle dichiarazioni

Salva e chiudi Annulla Ricalcola dati da CF

Codice Fiscale, Partita IVA: 00843430323 ID: 1 Rappresentante Condominio Fornitore

Dati principali Banca

Denominazione: Condominio di via delle Prove, 3

Sede legale

Comune sede legale: TRIESTE Data ultima variazione della sede legale: Provincia: TS

Frazione, via e n° civico: Via delle Prove, 3

CAP: 34133 Cod. comune: L424

Domicilio fiscale

Mese di variazione: anno:

Comune domicilio fiscale: TRIESTE Provincia: TS

Frazione, via e n° civico: Via delle Prove, 3

CAP: 34133 Cod. comune: L424

Rappresentante Società
Rappresentante:

Contatti

Telefono: Fax:

Indirizzo posta elettronica:

In “dati principali” indicare la denominazione del condominio e la sede. I dati inseriti verranno riportati nella dichiarazione.

Nella sezione “banca” è possibile inserire i dati della banca per la stampa e il pagamento dei modelli F24 del 2011.

La casella “rappresentante” deve essere barrata solo per la scheda del rappresentante, i dati verranno riportati nelle dichiarazioni. Il rappresentante può essere anche un fornitore.

Codice Fiscale, Partita IVA	<input type="text" value="GROSFN83P28L4070"/>	ID	<input type="text" value="1"/>	<input checked="" type="checkbox"/> Rappresentante	<input type="checkbox"/> Condominio
					<input type="checkbox"/> Fornitore

Barrare la casella “condominio” quando si inseriscono i dati relativi ad un condominio.

Codice Fiscale, Partita IVA	<input type="text" value="00000000000"/>	ID	<input type="text" value="2"/>	<input type="checkbox"/> Rappresentante	<input checked="" type="checkbox"/> Condominio
					<input type="checkbox"/> Fornitore

Barrare la casella “fornitore” quando si inseriscono i dati relativi ai percipienti.

Scrivania

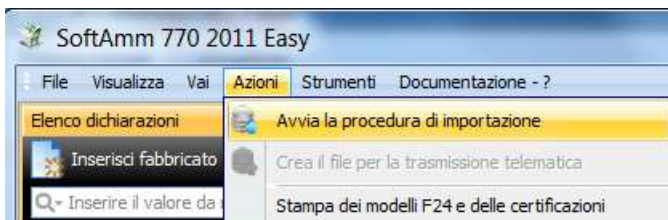
Permette di accedere in modo rapido alle funzioni principali, di collegarsi al sito www.softime.it per maggiori informazioni e/o aggiornamenti. È possibile inoltre accedere alla teleassistenza on line (servizio non incluso, da sottoscrivere a parte), chiamare i nostri uffici con skype, mandare un'e-mail.



Nella parte inferiore sono presenti delle “icone” che permettono di spostarsi in modo rapido fra un archivio e l’altro o inserire le ritenute che si desidera successivamente certificare.

Importazione dati da SoftAmm 770-2010

Per gli utenti della versione SoftAmm 770-2010 è disponibile la funzione di importazione automatica dei dati delle anagrafiche, l'importazione non è compatibile con quella eseguita con SoftAmm Condominio ovvero l'utente deve scegliere da quale archivio effettuare l'importazione.



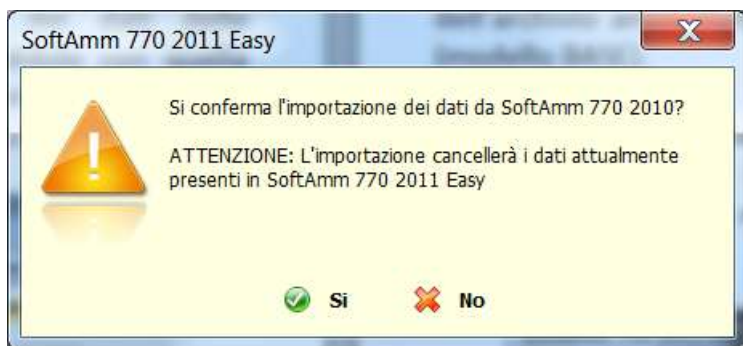
Per caricare gli archivi è sufficiente entrare nel menù Azioni – avvia la procedura di importazione e selezionare la voce Importazione dati da SoftAmm 770-2010.



Il programma andrà a cercare automaticamente l'archivio dati della versione precedente.

Una volta rilevata la correttezza dell'archivio da importare, il programma si predisporrà per l'importazione dei dati dell'archivio anagrafiche e dei dati relativi alle dichiarazioni (modello BASE).

Verrà visualizzato l'avviso che la funzione di importazione dati sostituirà tutti i dati eventualmente già presenti nell'archivio 770-2011 con i dati importati da SoftAmm 770-2010.

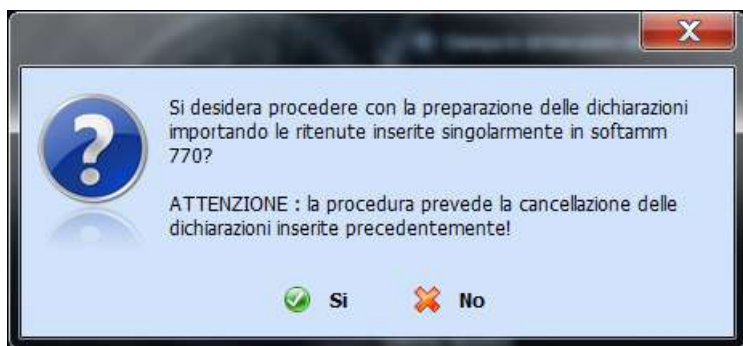


Premendo il pulsante SI verranno caricati i dati relativi all'anno precedente.

Si raccomanda di verificare ed eventualmente integrare i dati importati da SoftAmm 770-2010 sia per quanto riguarda i dati anagrafici sia per quanto riguarda i dati del modello BASE delle dichiarazioni. Tutti i dati riguardanti gli altri quadri delle dichiarazioni, dovranno essere caricati seguendo le istruzioni dei singoli quadri dichiarativi.

Qualora nella versione 2010 siano state gestite le ritenute del 2010, **continuare con la seconda parte dell'importazione dati in modo da generare subito anche le ritenute.**

L'importazione può essere eseguita una sola volta.



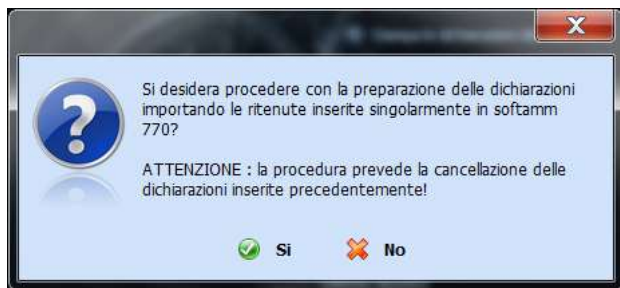
Nel caso di messaggi di errore, contattare il servizio di assistenza tecnica al numero 040-637659.

Importazione dati da SoftAmm 770-2011 - **Novità**

Con SoftAmm 770-2011 è possibile inserire tutte le ritenute pagate nel 2010 al fine di ottenere la certificazione dell'avvenuto pagamento.

L'operazione deve essere eseguita **prima** della compilazione delle dichiarazioni – per maggiori dettagli consultare l'apposita sezione a pag. 56 – al fine di essere pronti a importare i dati nelle dichiarazioni del 2011, periodo di imposta 2010.

Dalla sezione delle ritenute, selezionare il pulsante “preparazione”.



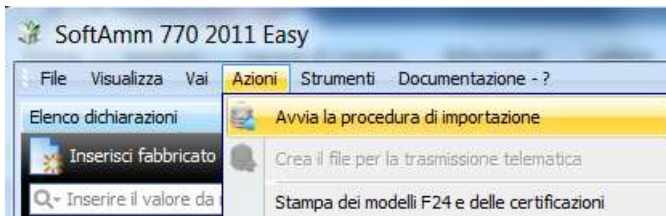
L'importazione può essere eseguita una sola volta.

Importazione dati da SoftAmm 2008/2011

Per gli utenti di SoftAmm2008/2011 è disponibile la funzione di importazione automatica dei dati dei fornitori, dei condomini e delle scritture inserite.

Per poter utilizzare questa funzione è necessario che il programma SoftAmm 770 sia installato su di un PC dove esiste un' installazione di SoftAmm 2008/2011, questa importazione dati non è compatibile con quella del SoftAmm 770/2010 e **non costituisce sua integrazione.**

Per caricare gli archivi è sufficiente entrare nel menù Azioni del programma SoftAmm 770-2011 e, dopo aver avviato la procedura di importazione, selezionare la voce "Importazione dati da SoftAmm Condominio 2008/2011".



Il programma andrà a cercare automaticamente l'archivio dati di SoftAmm Condominio 2008/2011, nel caso non sia possibile rilevare automaticamente l'archivio, verrà visualizzato un messaggio di errore e sarà necessario chiamare il servizio di assistenza tecnica allo 040/637659.



Selezionare l'anno relativo all'edizione del condominio e cliccare su "importa".

Una volta rilevato l'archivio, il programma procede con il caricamento dei dati, è possibile:

- 1) selezionare e importare tutte le anagrafiche
- 2) selezionare i condomini interessati.

- 3) barrando le apposite caselle, è possibile raggruppare le dichiarazioni per codice fiscale nel caso si sia duplicato il condominio, creare le dichiarazioni solo dei condomini nei quali sono presenti delle ritenute.



Si ricorda che l'importazione dati da SoftAmm **DEVE ESSERE FATTA UNA VOLTA SOLA.**

Si raccomanda di verificare ed eventualmente integrare i dati importati da SoftAmm Condominio 2008/2011 e prestare attenzione che la casella “amministratore” nell’anagrafica dell’amministratore di SoftAmm2008/2011 sia barrata.

L'importazione dati da SoftAmm2006 NON e' più disponibile.

Archivio dei fabbricati

Per inserire un nuovo fabbricato cliccare sul pulsante “inserisci fabbricato”



L'archivio anagrafiche dei fabbricati è composto da DUE sezioni:

- Dati principali
- Banca.

SoftAmm 770 2011 Easy

Archivio Anagrafiche dei Fabbricati

Le anagrafiche dei fabbricati vengono utilizzate nei prospetti delle dichiarazioni

Salva e chiudi Annulla Ricalcola dati da CF

Codice Fiscale, Partita IVA ID Rappresentante Condominio Fornitore

Dati principali Banca

Denominazione

Sede legale Data ultima variazione della sede legale

Comune sede legale Provincia

Frazione, via e n° civico

CAP Cod. comune

Domicilio fiscale Mese di variazione anno

Comune domicilio fiscale Provincia

Frazione, via e n° civico

CAP Cod. comune

Rappresentante Società

Rappresentante

Contatti

Telefono Fax

Indirizzo posta elettronica

In “dati principali” indicare la denominazione del condominio e la sede. I dati inseriti verranno riportati nella dichiarazione.

SoftAmm 770 2011 Easy

Archivio Anagrafiche dei Fabbricati

Le anagrafiche dei fabbricati vengono utilizzate nei prospetti delle dichiarazioni

N° del conto corrente del condominio

Salva e chiudi Annulla Ricalcola dati da CF

Codice Fiscale, Partita IVA 80069680371 ID 466 Rappresentante Condominio Fornitore

Dati principali Banca

Conto corrente associato

Denominazione della banca UNICREDIT

Nome dell'agenzia TRIESTE Provincia TS

	Conto corrente	ABI	CAB
Coordinate bancarie	000003114178	02008	37080

Questa sezione della scheda è ad uso esclusivo delle funzioni legate alle ritenute d'acconto. Le informazioni relative al conto corrente associato al fabbricato vengono usate per compilare la relativa sezione sul modello F24.

Nella sezione “banca” è possibile inserire i dati della banca per la stampa e il pagamento dei modelli F24 del 2010.

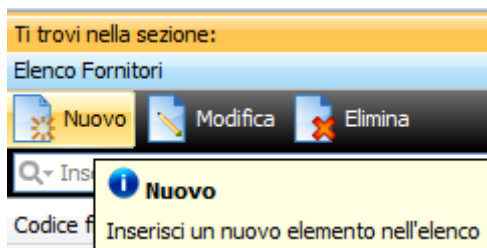
Archivio Fornitori



Contiene i dati di tutti i percipienti indicati all'interno delle dichiarazioni gestite con SoftAmm 770.

L'archivio è accessibile dalla finestra base di SoftAmm 770 tramite l'icona "fornitori" sulla barra principale della scrivania.

Per inserire una nuova anagrafica è sufficiente premere il pulsante "nuovo" presente sulla barra a sinistra.



Per memorizzare i dati inseriti cliccare , sulla barra dei comandi della scheda, il pulsante "salva e chiudi".

Nel caso si desideri modificare i dati inseriti per la singola scheda anagrafica, è sufficiente selezionare dall'elenco delle

anagrafiche la scheda interessata, effettuare le modifiche e cliccare nuovamente su “salva e chiudi”.



Il programma deve avere una anagrafica di riferimento come fornitore/rappresentante altrimenti, in fase di importazioni dati, viene creata un'anagrafica da completare destinata ai dati del rappresentante. Si possono inserire anche più rappresentanti ed indicare quello di riferimento nella scheda di ogni dichiarazione, sezione quadro BASE.

SoftAmm 770 2011 Easy

Archivio Anagrafiche dei Rappresentanti

Le anagrafiche dei rappresentanti vengono richiamate nei frontespizi e nei prospetti delle dichiarazioni

Spuntare se è l'anagrafica di un rappresentante

Salva e chiudi Annulla Ricalcola dati da CF

Codice Fiscale, Partita IVA ID 561 Rappresentante Condominio Fornitore

L'inserimento dei dati anagrafici avverrà partendo dal codice fiscale del soggetto, nel caso il codice fiscale sia sbagliato, il programma lo segnalerà indicando in rosa il codice fiscale errato e non sarà permesso salvare i dati fino a che non verrà inserito il codice corretto. Nel caso di soggetti persone fisiche i dati di nascita (data, sesso, luogo e provincia di nascita) vengono decodificati in automatico dal programma.

Nel caso di cittadini italiani non sarà necessario indicare la cittadinanza, obbligatoria negli altri casi.

Nel caso il soggetto sia un non residente, ovvero residente all'estero, si dovrà indicare anche lo stato estero di residenza e l'eventuale codice di identificazione fiscale estero.

Il telefono ed il prefisso non sono obbligatori.

Archivio Dichiarazioni

Si precisa che questo manuale spiega come utilizzare il software SoftAmm 770 e non come si compila una dichiarazione, è pertanto necessario LEGGERE LE ISTRUZIONI DELL'AGENZIA DELLE ENTRATE o integrare la propria preparazione con apposite letture specializzate.

Il servizio di assistenza tecnica provvede solamente alla risoluzione delle problematiche inerenti il software SoftAmm 770: non fornisce corsi di formazione fiscale.

Contiene tutti i dati relativi alle dichiarazioni 770 Semplificato. I dati relativi agli importi dovranno essere inseriti all'unità di euro con troncamento dei centesimi. Questa modalità di compilazione si applica a tutti gli importi della dichiarazione esclusa la sezione Inps del quadro relativo alle certificazioni di lavoro dipendente ed ai quadri AC in quanto appartenenti alle dichiarazioni modello Unico, i cui importi andranno espressi all'unità di Euro mediante arrotondamento dei centesimi.

Es. Per inserire 1.234,56 Euro per importi quadri ST, SX, Certificazioni Lavoro Autonomo e Certificazioni Lavoro Dipendente non INPS indicare 1.234 Euro.

per inserire 1.234,56 Euro per importi relativi all'INPS o al quadro AC indicare 1.235 Euro.

Maggiori dettagli sulle istruzioni ministeriali.

L'accesso agli altri quadri della dichiarazione è possibile utilizzando il menù accessibile tramite i relativi pulsanti.

“Front” Modello Base dichiarazione 770.

“Lav. Dip”. Quadro Lavoro Dipendente Redditi di lavoro dipendente e assimilati.

“Lav. Aut.” Quadro Lavoro autonomo Redditi di lavoro autonomo e redditi diversi.

“SS” Riepilogo dati

“ST” Ritenute alla fonte operate e relativi versamenti

“SV” Per accogliere le addizionali comunali all'Irpef in precedenza indicate nel quadro ST

“SX” Prospetto relativo all'utilizzo dei crediti per l'erario e le regioni

“SY” Compensazioni

“AC” Quadro Ac da allegare al modello “Unico”.

Frontespizio

SoftAmm 770 2011 Easy

Frontespizio

Contiene: l'informativa ai sensi del D.Lgs. 30 giugno 2003, n. 196, i dati relativi alla dichiarazione, del rappresentante e del firmatario della dichiarazione.

Selezionare il nome del rappresentante dalla lista

Salva e chiudi Annulla Istruzioni

Intestatario:

Generale / Rappresentante Redazione / Firma / Voto Trasmissione Telematica

Tipo di dichiarazione

Correttiva nei termini Eventi Eccezionali:

Dichiarazione integrativa

Persona Giuridica

Codice Attività: Stato (tab.5A):

Natura giuridica (tab. 5B):

Situazione (tab.5C):

Rappresentante:

Cerca:

Data:

Apertura fallimento: Cerca:

Nel quadro base della dichiarazione vanno indicati i dati di riferimento del dichiarante (ovvero del sostituto d'imposta), i dati dell'eventuale rappresentante firmatario della dichiarazione (l'amministratore dello stabile nel caso dei condomini) ed altri dati generali riguardanti la dichiarazione.

Porre particolare attenzione alla compilazione della sezione "Trasmissione telematica", prima dell'invio è necessario barrare la casella "dichiarazione pronta da trasmettere".

Cliccando sui pulsanti con " il triangolo nero" si ottiene il menù con le opzioni possibili da inserire nel riquadro, quando è presente tale menù è obbligatorio inserire uno dei dati proposti.

Quadro Comunicazioni dati certificazioni lavoro dipendente

SoftAmm 770 2011 Easy

Prospetto lavoro dipendente

Comunicazione dati certificazioni lavoro dipendente, assimilati ed assistenza fiscale.
Compilare i dati necessari quindi premere salva e chiudi

Salva e chiudi Annulla Istruzioni

Parte A Parte B 1 2 3 4 5 6 7 8 9 10 11 12 13 Parte C 1 2 3 4 Parte D

da compilare solo in caso di operazioni straordinarie e successorie

CODICE FISCALE DEL SOSTITUTO D'IMPOSTA

Dati relativi al dipendente, personale o altro percettore delle somme:

Nome:

Codice Fiscale:

Cognome: Nome: Sesso:

Data di nascita: Comune di nascita: Provincia:

Previdenza Comp.: Data iscrizione fondo:

Categ. Particolari: Eventi Eccezionali:

DOMICILIO FISCALE ALL' 1/1/2010

Comune: Provincia: Codice Comune:

DOMICILIO FISCALE ALL' 31/12/2010 O ALLA DATA DI CESSAZIONE DEL RAPPORTO DI LAVORO SE PRECISANTE

Comune: Provincia:

DOMICILIO FISCALE ALL' 1/1/2011

Comune: Provincia: Codice Comune: Codice Sede:

Contiene tutti i dati relativi ai lavoratori dipendenti del soggetto dichiarante.

In questo quadro andranno indicati inoltre i dati relativi alle ritenute Inps del singolo lavoratore dipendente. Dovrà essere compilato un quadro per ogni lavoratore dipendente.

Quadro Comunicazioni dati certificazioni lavoro autonomo

Contiene i dati relativi ai percipienti redditi di lavoro autonomo e/o di collaborazione coordinata continuativa.

Se sono state inserite le ritenute del 2010 nell'apposito archivio, è possibile importare i dati in automatico con la funzione di "importazione dati da SoftAmm 770-2011".

Se l'archivio è vuoto, e non si desidera utilizzare l'importazione automatica, cliccare sul pulsante "nuovo".



Compare la seguente schermata:

Lavoro autonomo

Comunicazione dati certificazioni lavoro autonomo, provvigioni e redditi diversi.



Salva e chiudi



Annulla



Istruzioni

Parte 1

Parte 2

Dati relativi al percipiente delle somme

Percipiente redditi di lavoro autonomo o redditi diversi

Erede (p. 12)





Eventi eccezionali (p. 13)



Dati relativi alla somme erogate

Causale (p. 18)

 Anticipazione (p. 20)

Ammontare lordo corrisposto (p. 21)

€ 0,00

Somme non soggette a ritenuta per regime convenzionale (p. 22)

€ 0,00

Altre somme non soggette a ritenuta (p. 23)

€ 0,00

Imponibile (p. 24)

€ 0,00

Ritenute a titolo d'acconto (p. 25)

€ 0,00

Ritenute a titolo d'imposta (p. 26)

€ 0,00

Ritenute sospese (p. 27)

€ 0,00

Addizionale Regionale sospesa (p. 30)

€ 0,00

Imponibile anni precedenti (p. 31)

€ 0,00

Ritenute operate anni precedenti (p. 32)

€ 0,00

Spese rimborsate (p. 35)

€ 0,00

Indicare il percipiente scegliendo fra i nominativi proposti dalla lista e precedentemente inseriti. Indicare la causale della prestazione. Indicare l'ammontare lordo, le somme non soggette, l'imponibile come indicato dalle istruzioni dell'Agenzia delle Entrate.

In caso di più fatture relative al medesimo fornitore, è **obbligatorio indicare il totale di quanto percepito durante l'anno.**

Al termine dell'inserimento dati cliccare su "salva e chiudi".

Quadro ST

SoftAmm 770 2011 Easy

Prospetto ST

Ritenute operate, trattenute per assistenza fiscale ed imposte sostitutive.

Indicare i crediti recuperati

Salva e chiudi Annulla Istruzioni

Mese di riferimento		Codice tributo	1019
Anno di riferimento	2009	Data versamento	
Ritenute operate	€ 234,00	Crediti recuperati	€ 0,00
Crediti d'imposta utilizzati a sconto	€ 0,00	Importi utilizzati a sconto	€ 0,00
Importo versato (comprensivo degli eventuali interessi)	€ 0,00	Versamenti in eccesso	€ 0,00
Interessi	€ 0,00		

Ravvedimento operoso Sez. 1 - Eritario
 Tesoreria Sez. 2 - Addizionale Regionale

Regione:

Note:

Contiene le informazioni relative alle ritenute effettuate e versate dal sostituto nel corso del 2010.

Se sono state inserite le ritenute del 2010 nell'apposito archivio, è possibile importare i dati in automatico con la funzione di "importazione dati da SoftAmm 770-2011" presente nella sezione "ritenute".

Se l'archivio è vuoto cliccare sul pulsante "nuovo" per inserire i dati manualmente.

Indicare il mese di riferimento, il codice tributo, l'anno di riferimento, la data di versamento, l'importo versato e quanto previsto dalle istruzioni dell'Agenzia delle Entrate.

A fine inserimento dati, cliccare sul pulsante "salva e chiudi".

L'archivio può anche essere alimentato automaticamente qualora si effettui l'importazione dati da SoftAmm.

Quadro SS - ricapitolazioni

Nuovo quadro: devono essere indicati i dati riassuntivi delle ritenute, in questo prospetto vengono evidenziate le ritenute operate e versate dal sostituto d'imposta.

I dati vengono proposti in automatico dal programma dopo la compilazione degli altri quadri.

Scheda Quadro SS

Prospetto SS
 Compilare i dati necessari quindi premere salva e chiudi

Salva e chiudi **OK** Annulla **Esc** Nuovo documento **F5** **Stampa**

Parte 1 di 2 Parte 2 di 2

TIR, interessi, esequenti, altre indebiti e produzioni in forma di capitale

Ritenute operate nell'anno	€ 0,00	Ritenute sospese	€ 0,00
Assistenza 2009			
Saldo IRPEF 2008	€ 0,00	Interessi saldo IRPEF 2008	€ 0,00
Primo acconto IRPEF 2009	€ 0,00	Interessi primo acconto IRPEF 2009	€ 0,00
Addizionale regionale 2008	€ 0,00	Interessi addizionale regionale 2008	€ 0,00
Saldo addizionale comunale 2009	€ 0,00	Interessi saldo add. comunale 2009	€ 0,00
Accanto addizionale comunale 2009	€ 0,00	Interessi accanto add. comunale 2009	€ 0,00
Secondo acconto IRPEF 2009	€ 0,00	Interessi secondo acconto IRPEF 2009	€ 0,00
Accanto tassazione separata	€ 0,00	Interessi accanto tassazione separata	€ 0,00
Caricamento dati certificazioni lavoro autonomo, privilegio e redditi diversi			
Ritenute a titolo d'acconto	€ 0,00	Ritenute a titolo d'imposta	€ 0,00
Ritenute sospese	€ 0,00	Addizionale regionale a titolo d'acconto	€ 0,00
Addizionale regionale a titolo d'imposta	€ 0,00	Addizionale regionale sospesa	€ 0,00
Importi non prelevati a seguito di operazioni straordinarie			
ADD.Reg. 2008 mantenuta nel 2009	€ 0,00	ADD.com. 2009 saldo mantenuta nel 2009	€ 0,00
Addizionale comunale accanto 2009	€ 0,00	Saldo IRPEF 2008	€ 0,00
Primo acconto IRPEF 2009	€ 0,00	Addizionale regionale 2008	€ 0,00
Saldo addizionale comunale 2009	€ 0,00	Accanto addizionale comunale 2009	€ 0,00
Secondo acconto IRPEF 2009	€ 0,00	Accanto tassazione separata	€ 0,00

Quadro SX

Prospetto relativo all'utilizzo dei crediti.

Contiene tutti i dati relativi all'utilizzo di crediti di imposta utilizzati al fine dei versamenti delle ritenute. L'utilizzo dei crediti dovrà essere esposto regione per regione (la regione deve riferirsi alla residenza del lavoratore percipiente il reddito imponibile).

SoftAmm 770 2011 Easy

Prospetto SX
Riepilogo dei crediti e delle compensazioni

Salva e chiudi | Annulla | Introdurre

Quadro SX 1

Credito derivante da conguaglio di fine anno a per assunzione del rapporto di lavoro in corso d'anno: € 0,00

Credito derivante da conguaglio da rendite fiscale: € 0,00

Credito derivante da conguagli per assunzione fiscale: € 0,00

Versamenti 2010 in accantonamento: € 0,00

Credito derivante da conguaglio su somme di cui al Decreto n.93/2009: € 0,00

Da 1 - Da 24 | Da 1 - Da 24 - Da 25 - Da 26 - Da 27 - Da 28/29/30/31/32 - Prospetto altri dati

Quadro da 104 a 104

Quadro	Credito risultante dalle dichiarazioni relative al 2009	Credito risultante dalle dichiarazioni al 2009 (di cui 2009) nel Mod.F24	Versamenti 2010 in accantonamento e versati effettuate dal sost.	Accantonamenti utilizzati e versamenti 2010	Credito da utilizzare in compensazione	Credito di cui si intende il rimborso
Stato	€ 0,00	€ 0,00	€ 0,00	€ 0,00	€ 0,00	€ 0,00
AdL Cons. 2007	€ 0,00	€ 0,00	€ 0,00	€ 0,00	€ 0,00	€ 0,00
Stato impostare	€ 0,00	€ 0,00	€ 0,00	€ 0,00	€ 0,00	€ 0,00

Da 1 - Da 24

Aggiungi | cancella

Quadro	Credito	Credito	versamenti	accantonare	Credito da	Credito

Quadri AC

I quadri AC vanno allegati alla dichiarazione Unico dell'amministratore, identificato dal programma come "rappresentante":

Nel caso di inserimento manuale dei dati, si dovrà creare manualmente la dichiarazione dell'amministratore, questa dichiarazione servirà da base per l'inserimento dei quadri dei fornitori dei singoli condomini. E' consigliabile prima inserire tutti i dati anagrafici dell'amministratore, dei condomini e dei fornitori dei condomini.

Per ogni condominio inserire: il nome del condominio, il nome del fornitore e l'importo fatturato al singolo condominio.

La struttura del quadro AC infatti prevede che la dichiarazione di base sia quella dell'amministratore, a questa verranno collegati i singoli quadri AC dei condomini nei quali andranno inseriti i dati dei rispettivi fornitori. Le operazioni possibili saranno le stesse della barra generale dei quadri.

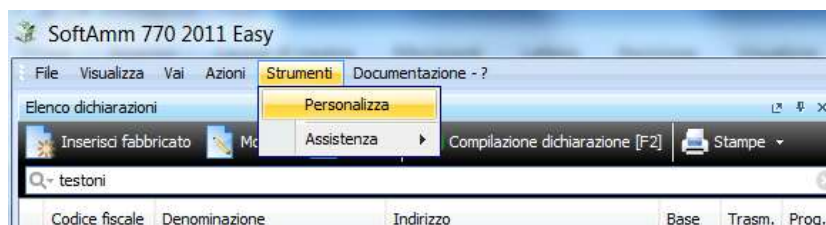
Il file ottenuto è compatibile con i tracciati previsti dall'Agenzia delle Entrate, verificare che anche il programma utilizzato dal vostro commercialista preveda le stesse caratteristiche.

Inserimento della firma per le dichiarazioni

E' obbligatorio stampare e firmare le dichiarazioni e conservare una copia firmata presso il proprio ufficio per il tempo necessario previsto dalla legge.

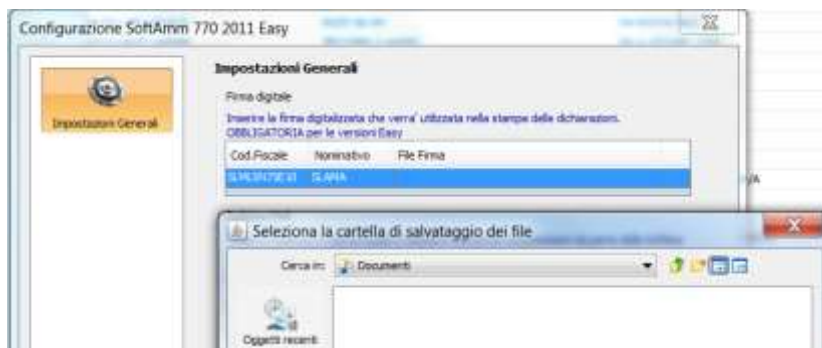
Il programma offre la possibilità di inserire una firma digitalizzata che verrà inserita in automatico nei modelli, al fine di non dover firmare tutte le dichiarazioni a mano.

Accedere, dal menù principale, alla sezione di strumenti, opzioni:



Cliccare due volte sul nome del rappresentante.

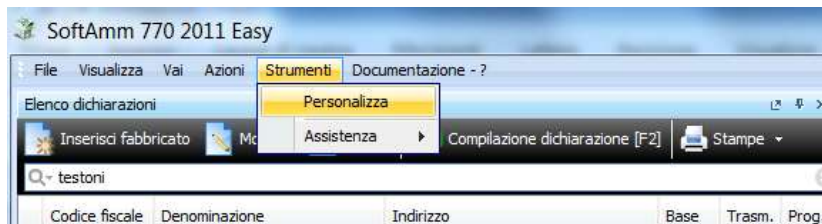
Abbinare la firma precedentemente salvata in formato .gif e sfondo trasparente.



In caso di difficoltà, è possibile mandare la propria firma al fax 040-364342 – indicando in stampatello il proprio nominativo e numero di telefono - e il nostro personale tecnico provvederà a digitalizzarla e predisporla nel formato richiesto, senza costi aggiuntivi.

Inserimento dell'intestazione delle certificazioni

Per inserire l'intestazione - mittente – da visualizzare sulla stampa delle certificazioni, accedere, dal menù principale a STRUMENTI – OPZIONI e compilare i dati relativi.



Mittente delle certificazioni

Nominativo	Amministrazione Softtime
Indirizzo	Via Rismondo, 3
Cap e città	34100 Trieste
Altri dati	tel. 040-637659

Conferma

Annulla

Apply

Inserimento delle ritenute e stampa F24

Con SoftAmm 770-2011 è possibile inserire tutte le ritenute pagate nel 2010 al fine di ottenere la stampa con la certificazione dell'avvenuto pagamento.

I dati verranno successivamente utilizzati per la compilazione delle dichiarazioni.

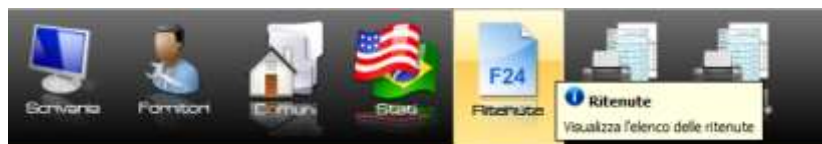
L'operazione, facoltativa, deve essere eseguita prima della compilazione delle dichiarazioni.

Nelle dichiarazioni vengono utilizzati solo parte dei dati inseriti in questo archivio ma che sono necessari per la stampa delle dichiarazioni.

Se non si desidera ottenere la stampa delle certificazioni non è necessario alimentare questo archivio e si può procedere immediatamente alla sola compilazione delle dichiarazioni ma i dati inseriti non verranno successivamente utilizzati per le dichiarazioni.

E' necessario aver inserito precedentemente i dati dei fornitori.

Per inserire una ritenuta, cliccare sul pulsante "ritenute".



Si apre l'archivio delle ritenute.

Cliccare sul pulsante “nuova ritenuta”.
Completare i dati richiesti:

SoftAnem 770 2011 Easy

Archivio ritenute d'accanto
In questo archivio è possibile aggiungere e modificare una ritenuta d'accanto

Indicare il fabbricato

Salva e chiudi Annulla

Fatturato e fornitori

Fabbricato: []
Partenza: []

Fatture

Numero della fattura: [] Data della fattura: []
Mese di pagamento: [3] Anno di pagamento: [2011]

Liquidazione e certificazioni

Ritenuta liquidata: [] Liquidate in data: []
Importo versato: [] Importo accantonato: []
Ritenuta certificata: [] Certificata in data: []

Ritenute

Ritenuta liquidata: []
Importo versato: []
Ritenuta certificata: []
Liquidate in data: []
Importo accantonato: []
Certificata in data: []

Ritenute d'accanto

Importo della fattura: []
Eventuali somme non soggette: []
Cassa previdenziale (Barra se soggetta a ritenuta d'accanto): []
Importo della cassa previdenziale: []
Assettare lordo per il 770: []
Importo per la ritenuta d'accanto: []
Codice tributo: []
Codice della prestazione: []
Personale della ritenuta d'accanto: []
Importo della ritenuta d'accanto: []
La ritenuta è stata classificata in un modello F24: []

I campi di colore rosa sono obbligatori.

Si noti che per ammontare lordo si intende, così come riportato dalle istruzioni dell’Agenzia delle Entrate:

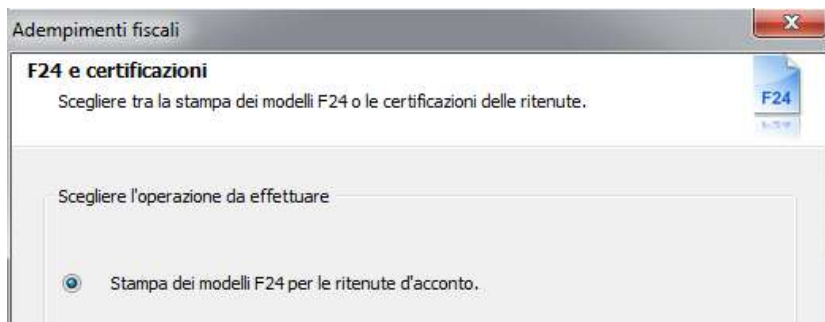
l’ammontare lordo del compenso corrisposto al netto dell’IVA eventualmente dovuta.... escluse le somme che non hanno concorso a formare il reddito imponibile.

Di norma quindi imponibile e ammontare lordo – come inteso dall’Agenzia delle Entrate nel 770 - sono uguali se non vi sono somme non soggette.

Per la stampa del modello F24, cliccare sul pulsante “stampa F24 e certificazioni”.

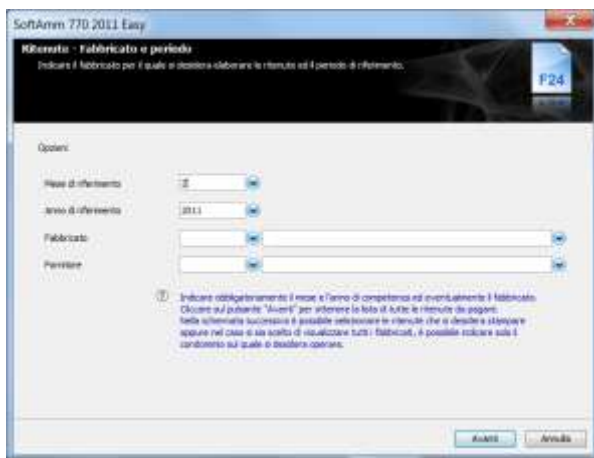


Poiché è possibile inserire i dati delle ritenute elaborate nel 2010, la funzione può essere utile per la stampa del modello da consegnare alla propria banca o per ricopiare i dati nel home banking.

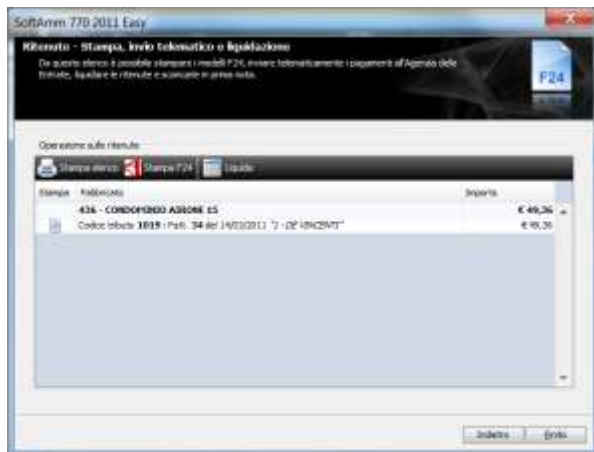


Cliccare sul pulsante “avanti”.

Indicare il mese di riferimento.



Indicare, se necessario, il fabbricato oppure verranno stampate tutte le ritenute del mese riferite a tutti i fabbricati.



Con il pulsante “stampa elenco” è possibile ottenere un elenco delle ritenute da pagare.

Con il pulsante “stampa F24” è possibile ottenere la stampa delle ritenute.

SoftAmm 770 2011 Easy

Stampa F24

Selezionare le opzioni di stampa per i modelli F24

Stampa Annulla

Opzioni di stampa

Stampa F24 di tutti i fabbricati

Stampa F24 dei soli fabbricati selezionati per la stampa

Stampa F24 in singola copia

Stampa F24 in triplice copia

Genera un modello F24 per ogni singola ritenuta d'acconto

Data di versamento del modello F24

Dati bancari

Specifica manualmente i dati bancari da inserire nel modello F24

Banca

Agenzia Provincia

ABI CAB CC

E' possibile, a seconda del proprio modo di operare, generare un modello F24 per ogni ritenuta e attivare, nel caso, le opzioni di stampa proposte a video.

Il programma inserisce nel modello i dati della banca inseriti nella scheda del fabbricato, è possibile in ogni caso indicare i dati della banca anche manualmente (ad esempio perché si è deciso, in una particolare situazione, di rivolgersi ad un altro sportello).

Dopo il pagamento della ritenuta, cliccare sul pulsante “liquida”. Prestare attenzione alla data indicata in fase di liquidazione in quanto verrà riportata sulle certificazioni e soprattutto nella dichiarazione del 770.

Stampa delle certificazioni

Dopo l’inserimento delle ritenute e dopo aver indicato la data della loro liquidazione, inserire i dati “del mittente della certificazione” come illustrato nell’apposita sezione.

Dal menù principale selezionare la voce “stampa F24 e certificazioni” disponibile sia nell’archivio delle ritenute che dalla schermata principale selezionando l’apposita icona.



Selezionare la voce:
“stampa delle certificazioni di avvenuto pagamento”.

SoftAmm 770 2011 Easy

Ritenute - Certificazioni
Da questo elenco è possibile stampare le certificazioni dell'avvenuto pagamento delle ritenute d'acconto.

Operazione sulle ritenute

Stampa certificazioni | Stampa elenco | Altre azioni

Stampa	Fornitore - Fabbricato	Fattura		Importo	Certificata
		Num.	Data		
	1 - DE VINCENTI RAFFAELE				
	436 - CONDOMINIO AIRONE 15			€ 49,36	
		34	14/03/2011	€ 49,36	

Indietro | Finito

Indicare eventuali parametri, quali condominio, mese e anno.
Se si lascia solo la casella anno evidenziata, verranno emesse tutte le ritenute di tutti i condomini relative all'anno indicato.

Compare l'elenco delle certificazioni pronte per la stampa:



Scegliere il modello che si preferisce: verticale o orizzontale.

Indicare, se lo si desidera, la data di certificazione .

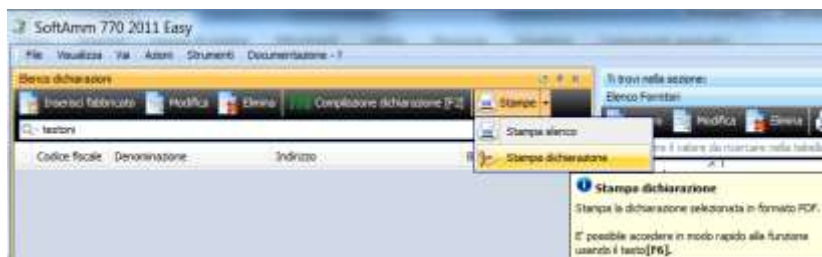
Le ritenute segnate come “certificate” non verranno riproposte, salvo esplicita richiesta, nelle future ricerche e stampe.

Si ottiene la stampa della certificazione:

Stampa delle dichiarazioni

Assieme al programma SoftAmm 770, vengono forniti tutti i modelli in formato elettronico prelevati dal sito internet del Ministero delle Finanze, le istruzioni per la compilazione della dichiarazione nonché il programma di libera distribuzione Adobe Acrobat Reader v. 9 in italiano indispensabile per la stampa delle dichiarazioni su stampanti laser.

L'Acrobat Reader viene rilevato automaticamente al momento dell'installazione di SoftAmm 770.



Per effettuare la stampa dei modelli sarà sufficiente posizionarsi sulla dichiarazione che si intende stampare, premere il pulsante con il simbolo della stampante o utilizzare l'apposita voce di menu.

Apparirà una finestra contenente la richiesta di quali quadri si desidera stampare (verranno proposti tutti i quadri compilati della dichiarazione) e si potrà procedere alla stampa della dichiarazione o anche del singolo quadro. La stampa avverrà

sulla stampante predefinita di Windows, quindi è consigliabile accertarsi prima di entrare in fase di stampa qual è la stampante predefinita del proprio sistema.

Le dichiarazioni sono stampabili un numero infinito di volte.

Si ricorda che è obbligatorio conservare una copia della dichiarazione stampata e firmata, per eventuali futuri controlli da parte dell’Agenzia delle Entrate.

Stampe in pdf

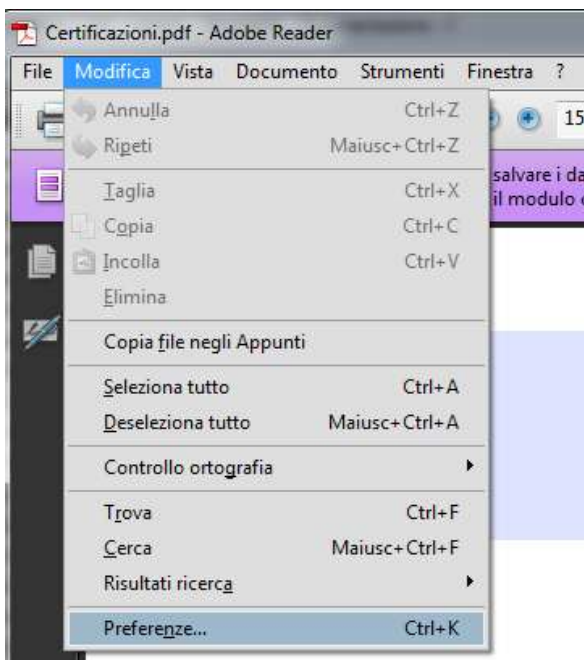
Installare la corretta versione di **Adobe Acrobat Reader**.

I modelli PDF generati sono ottimizzati per **Adobe Acrobat Reader 9.0 o superiore**, altri software o altre versioni non sono garantite e potrebbero risultare inadeguate.

La versione aggiornata dell'Adobe Acrobat Reader è scaricabile gratuitamente dal sito **www.adobe.it**

Eventuali configurazioni

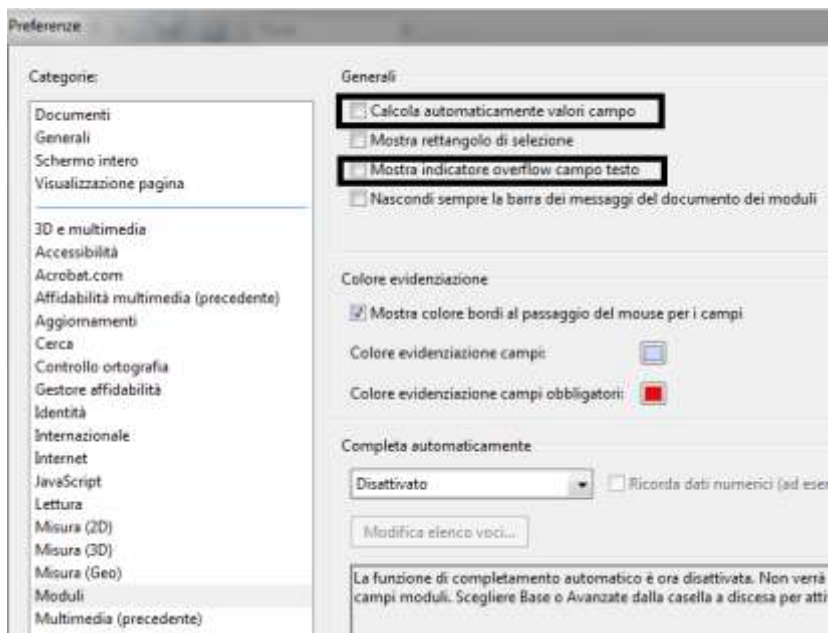
In alcuni casi specifici i modelli PDF potrebbero risultare diversi una volta stampati rispetto a quanto visualizzato a video. In questi casi bisogna configurare alcune opzioni dell'Acrobat Reader. Le opzioni del programma sono raggiungibili dal menù “modifica” -> “preferenze”.



Configurare la sezione “Moduli”

Nella sezione “**Moduli**” è necessario togliere lo spunto dalle seguenti voci (*come in figura*)

- “Calcola automaticamente valori campo” NON spuntato
- “Mostra indicatore overflow campo testo” NON spuntato



Configurare la sezione “Visualizzazione pagina”

Nella sezione “**Visualizzazione pagina**” è necessario che sia presente lo spunto sulle seguenti voci:

- “Anteprima sovrastampa” spuntato

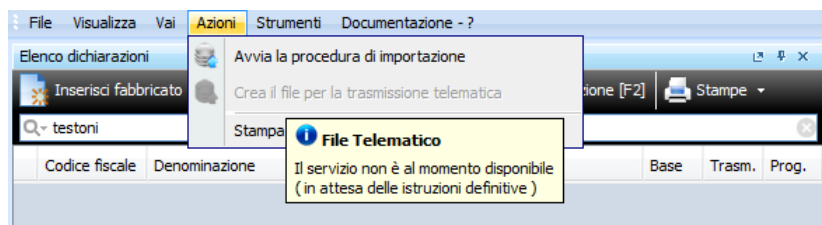
Configurare le opzioni di stampa

Impostare inoltre:

- “Ridimensionamento pagina” : “Nessuno”
- “Ruota automaticamente e centra” NON spuntato

Generazione dei file per la trasmissione telematica

Accedere, dal menù principale, alla sezione “azioni” e “generazione file telematico.”



Versione Easy: inviare il file direttamente tramite la “Softtime” per informazioni tel: 040-637659 oppure assistenza@softtime.it

Non è necessario inserire il nominativo dell’intermediario.

Versione One: per l’invio via internet è necessario richiedere un codice PIN per ogni singolo sostituto d’imposta al servizio telematico del Ministero delle Finanze.

Per generare i file per la trasmissione telematica delle dichiarazioni selezionare dal menù servizi la voce Trasmissione Telematica e seguire le istruzioni a video. Indicare il nominativo dell’intermediario.

Versione Open: le dichiarazioni devono essere inviate in un'unica soluzione. Prestare attenzione ai dati dell'intermediario abilitato e generare il file come da istruzioni a video. Indicare il nominativo dell'intermediario.

Le versioni easy devono inviare i file a Softime entro il 23 luglio 2011.



Fanno parte integrante del presente manuale le istruzioni ministeriali per la corretta compilazione dei modelli disponibili nella sezione “documentazione”.

FAQ – Domande e risposte

Posso gestire anche la mia dichiarazione dei redditi con SoftAmm770 ?

No. Il prodotto è stato studiato per la generazione del 770 semplificato del condominio, può essere utilizzato anche per alcune società ma è necessario chiedere conferma al servizio di assistenza tecnica.

Quale sistema operativo è necessario?

Qualsiasi, il programma funziona sia su Windows Xp che Vista nonché Linux e Mac. E' consigliabile un pc con almeno 512 Mb di memoria Ram.

SoftAmm770 locazioni funziona anche in rete?

Si, è necessario acquistare una licenza aggiuntiva.

Desidero inviare le dichiarazioni con voi, quale è la versione più adatta alle mie esigenze?

SoftAmm770 - versione Easy. L'invio di ogni dichiarazione costa 9,90 euro + iva, minimo 5 dichiarazioni. Invio entro il 1 agosto 2011.

Desidero inviare le dichiarazioni attraverso il sito dell'Agenzia delle Entrate, quale è la versione più adatta alle mie esigenze?

SoftAmm770 - versione One, sono necessari i codici PIN di ogni condominio.

Desidero inviare le dichiarazioni con il mio commercialista, quale è la versione più adatta alle mie esigenze?

SoftAmm770 - versione Open.

Per redigere le dichiarazioni del condominio è necessario avere delle abilitazioni specifiche?

No, non è necessaria alcuna abilitazione: in generale chiunque lavori in un ufficio di amministrazioni stabili è in grado di redigere le dichiarazioni seguendo le semplici e chiare istruzioni del programma.

Se scelgo la versione Easy devo chiedere l'assistenza del mio commercialista?

Generalmente no, potrebbe essere necessario un consulto solo per casi particolari come compensazioni irregolari, mancati versamenti o documentazione relativa ai dipendenti del condominio (es. portiere).

Posso stampare le dichiarazioni prima dell'invio?

Si, non solo è opportuno ma anche obbligatorio in quanto richiesto in caso di controlli da parte dell'autorità competente presso il suo ufficio.

Devo trasmettere ai vostri uffici l'impegno scritto a trasmettere in forma telematica la dichiarazione"?

Si, è obbligatorio inviare una copia della dichiarazione via e-mail, via posta o via fax ai nostri uffici.

Posso inviare una dichiarazione dopo la data di scadenza?

Si, è necessario però seguire una procedura specifica e versare le sanzioni previste con l'apposito modello. L'invio della dichiarazione tardiva costa 35,00 euro + iva.

Posso inviare una correzione dopo l'invio della dichiarazione?

Si, è necessario però seguire una procedura specifica e versare le sanzioni previste con l'apposito modello se sono stati superati i termini previsti. L'invio della dichiarazione costa 35,00 euro + iva.

Dove trovo le istruzioni ministeriali?

Nel menù principale, sezione DOCUMENTAZIONE.

Vi sono dei limiti nell'inserimento di dati come ad esempio numero di dichiarazioni?

No, non vi sono limiti.

Posso importare le anagrafiche di SoftAmm770 - versione 2010 in SoftAmm770 - versione 2011?

Si, l'operazione è molto semplice ed è sufficiente accedere, dal menù principale, alla sezione IMPORTAZIONE DATI.

E' possibile importare i dati da altri programmi di gestione condominiale?

No, si possono importare i dati automaticamente solo dai programmi gestiti da SOFTIME.

E' necessario acquistare una licenza aggiuntiva per installare il programma sul computer portatile?

Si, il programma è solo monoutenza, una licenza permette una sola installazione.

SoftAmm770 versione 2011 potrà essere utilizzato anche nel 2012 ?

Purtroppo no, in quanto i tracciati delle dichiarazioni vengono variati ogni anno. In ogni caso è opportuno conservare il programma in quanto eventuali integrazioni, anche negli anni successivi, devono essere prodotte con la medesima versione con la quale è stata fatta la dichiarazione di origine.

Viene fornito un manuale d'uso con l'acquisto del programma?

Si. Il manuale è fornito in formato elettronico e può essere stampato a cura dell'utente. Oltre al manuale vi sono degli utili "help in linea" .

Il manuale non mi è sufficiente per usare in modo ottimale il software, cosa posso fare?

Oltre al manuale vi sono gli help in linea. E' possibile inoltre acquistare delle ore di formazione con il nostro personale sia presso i nostri uffici che quello del cliente. E' possibile inoltre sfruttare il servizio di tele-assistenza per ulteriori approfondimenti senza spostarsi dall'ufficio.

Ci sono costi aggiuntivi al prezzo di acquisto? La licenza ha una scadenza annuale come l'assistenza?

No, non vi sono spese nascoste o costi aggiuntivi e la licenza non ha alcuna scadenza: il programma può essere utilizzato a tempo indeterminato senza alcun costo aggiuntivo ma serve solo per le dichiarazioni relative all'anno di competenza. Per la versione Easy è previsto il pagamento dell'invio delle dichiarazioni come meglio indicato nel modulo di acquisto, l'invio di ogni dichiarazione costa 9,90 euro + iva, minimo 5 dichiarazioni.

Chi deve usare obbligatoriamente il canale Entratel ?

Si ricorda che hanno l'obbligo di utilizzare il canale "Entratel" gli intermediari (commercialisti, ragionieri, avvocati, consulenti del lavoro, ecc.), le banche e le poste, i sostituti d'imposta tenuti a presentare la dichiarazione modello 770 per più di 20 percipienti, le società che trasmettono le dichiarazioni per conto delle società del gruppo di cui fanno parte, le Amministrazioni dello Stato, i soggetti delegati alla registrazione telematica dei contratti di locazione. Viceversa, utilizzano il canale "Fisconline" i sostituti d'imposta

che presentano la dichiarazione modello 770 per meno di 20 percipienti e tutti gli altri contribuenti non obbligati, per legge, alla trasmissione telematica delle dichiarazioni fiscali, che vogliono farne uso.

Condizioni di Fornitura delle Licenze d'Uso di SoftAmm 770-2011

Art. 1 Il software SoftAmm770-2011 CONDOMINIO è relativo al modello 770-2011 semplificato per la dichiarazione dei sostituti d'imposta (solo condominio) per l'anno 2010, secondo quanto disposto dal Ministero delle Finanze.

Non è possibile inviare dichiarazioni diverse da quelle riferite al condominio.

Art. 2 Softime s.n.c. non si assume alcuna responsabilità diretta o indiretta per qualsiasi conseguenza e/o danno a chiunque e comunque arrecato conseguentemente all'utilizzo dei software SoftAmm (di qualunque versione) anche se utilizzati secondo le istruzioni fornite con gli stessi.

Art. 3 Il Cliente/Utente è in ogni caso tenuto a conoscere le disposizioni di legge in vigore con riferimento alla materia elaborata dai software SoftAmm (di qualunque versione) e a controllare l'esattezza dei risultati con essi ottenuti.

Art. 4 L'uso dei software è a totale rischio del Cliente/Utente.

Art. 5 SoftAmm (in qualunque versione) può essere utilizzato esclusivamente dall'acquirente e non può essere copiato, ceduto o trasferito ad alcuno in toto o in parte, né per qualsiasi materiale ad esso correlato in qualsiasi forma, senza il permesso esplicito di Softime.

Art. 6 Softime s.n.c. garantisce l'assistenza telefonica per l'installazione dei software SoftAmm, se richiesta.

Art. 7 Softime s.n.c. si riserva il diritto di modificare in qualsiasi momento le caratteristiche dei software SoftAmm (di qualunque versione) e di inserire dispositivi atti ad impedire la copia e/o la manomissione dei supporti ottici-magnetici.

Art. 8 Ai sensi e per gli effetti della L. 675/96 sul trattamento dei dati personali il sottoscritto prende atto ed acconsente che i propri dati personali vengano trattati da Softime snc con modalità cartacee ed elettroniche al fine di gestire i contratti commerciali e di promuovere la vendita dei propri prodotti e servizi. Softime snc si impegna a non divulgare a terzi i dati in suo possesso. Nel caso di utilizzo del software SoftAmm via WEB il Cliente/Utente dichiara di essere in possesso della liberatoria dei suoi amministrati al trattamento ed alla archiviazione dei loro dati.

Art. 9 Softime s.n.c. non potrà essere in alcun modo ritenuta responsabile per ritardi nella consegna delle dichiarazioni o invio dei files telematici nemmeno dietro conferimento dell'incarico o anche a seguito di problematiche insorte con il software, l'utente deve conoscere le scadenze imposte dall'Agenzia delle Entrate e prende nota che non riceverà alcun promemoria in merito al rispetto delle stesse.

Per gli utenti "easy" è previsto un costo aggiuntivo di 9,90 + iva per l'invio di ogni dichiarazione (minimo 5) entro le date comunicate. Ogni invio di dichiarazioni integrative o correttive verrà fatturato a parte previa richiesta del cliente e accettazione delle tariffe maggiorate per invii successivi.

Art.10 Installazione ed utilizzo dei software SoftAmm (qualunque versione) sottintende l'accettazione incondizionata da parte del Cliente-Utente delle clausole di cui agli Art. da 1 a 9.

Eventuali controversie saranno di esclusiva competenza del Foro di Trieste.

Il cliente dichiara inoltre di avere letto ed accettato tutte le condizioni di fornitura, assunzione di responsabilità e concessione di trattamento dei dati personali propri e dei propri amministrati.